

Betriebsanleitung

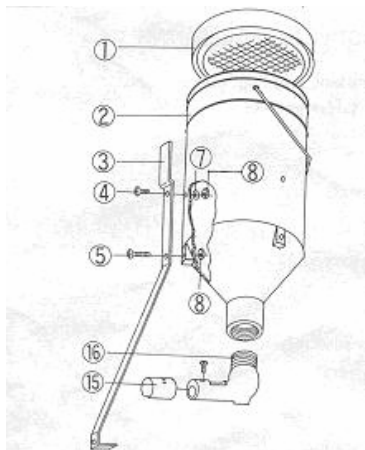
Art-Nummer: 3561-208
Art-Bezeichnung: Mobil-Blast Sandstrahler

Gesamtseitenanzahl: 3
Auflage-Nummer: 1
Stand vom: 17. Juni 2002

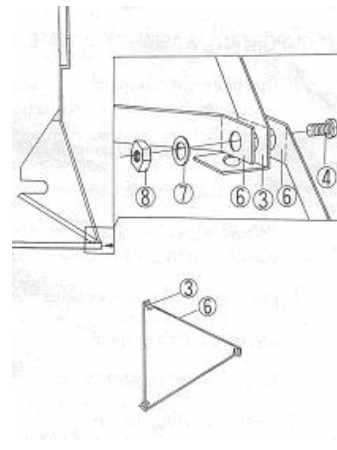
Technische Daten: 20 Liter Füllmenge
Arbeitsdruck zw. 80 und 125 p.s.i.

Allgemeines:

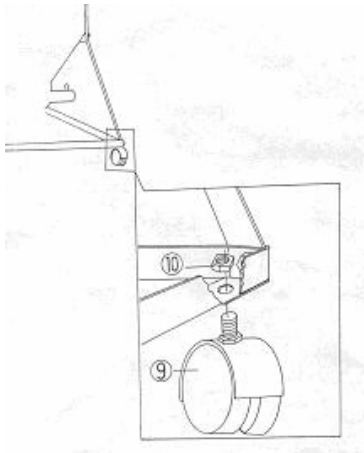
Montageanleitung:



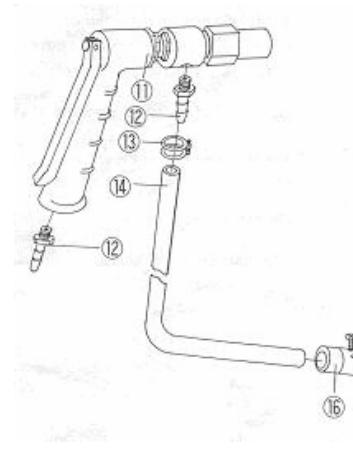
Schritt 1: Verbindungsstück (3), Einfüllstutzen (16) und die adjustierbare Manschette (15) auf den Plastik-Einfülltrichter montieren.



Schritt 2: Verschrauben lt. Bild. Auf die Positionierung (3,6) beim Zusammenbau achten.



Schritt 3: Die Rollen (9) an den drei Füßen montieren.



Schritt 4: Den Schlauch mit Sandstrahler und Kniestutzen verbinden, anschließend mit der Schraube fixieren.

ACHTUNG:

Verwenden Sie bei der Arbeit immer Schutzausrüstung - Arbeitsschutzkleidung, Sicherheitsschuhe, Lederhandschuhe, Gehörschutz, Helm und Schutzbrillen.

Verwenden Sie nur geeignetes Strahlmaterial.

Der maximale Arbeitsdruck beträgt 125 p.s.i.

Vor Arbeitsbeginn: Überprüfen Sie die Ausrüstung auf Abnutzung und Beschädigung.

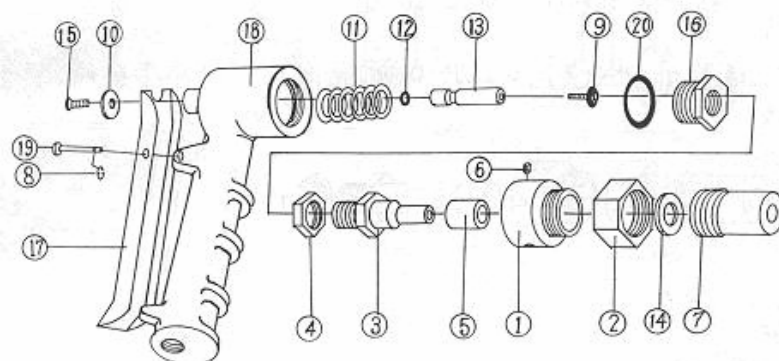
Überprüfen Sie den Druckluftanschluss.

Stellen Sie sicher, dass das Gerät auf einem festen Untergrund steht.

Überprüfen Sie, ob das Zubehör ordentlich angeschlossen ist und der

Auslösehebel nicht blockiert ist.

Verwenden Sie nur originale Ersatzteile und Zubehör. Transportieren Sie das Gerät nicht in gefülltem Zustand.



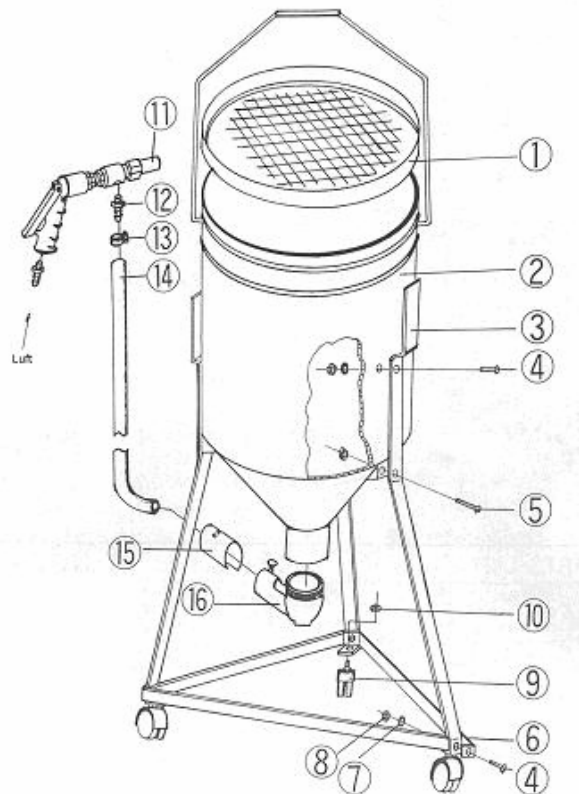
Zeichnung 1

Einstellung:

- 1) Die Düse ist werkseitig eingestellt und muss nur im Bedarfsfall nachadjustiert werden.
- 2) Die Strahlmittelmenge wird mittels Einstellschraube reguliert (siehe Zeichnung 1, Teil Nr. 15).

Wartung:

- 1) Kontrollieren Sie regelmäßig die Gummihülse (Zeichnung 1, Teil Nr. 5).
- 2) Überprüfen Sie regelmäßig den Sitz des Ventils (Zeichnung 1, Teil Nr. 16).
- 3) Ersetzen Sie die Düse, wenn deren Durchmesser größer als 1/16" ist, bzw. wenn der Strahl zu klein wird.



Zeichnung 2

Störungsbehebung:

- 1) Zu schwacher Strahl ?
 - Überprüfen Sie den Arbeitsdruck.
 - Überprüfen Sie die Einstellung des Gerätes.
 - Überprüfen Sie die Düse.
- 2) Luftaustritt durch das Kniestück (siehe Zeichnung 2, Teil Nr. 16).
 - Überprüfen Sie, ob die Düse verstopft ist.
 - Überprüfen Sie, ob der Strahlkopf blockiert ist.