



# Betriebsanleitung

**Art-Nummer:** 3609-022  
**Art-Bezeichnung:** Power Pressluft-Schleifhexe  
**Gesamtseitenanzahl:** 3  
**Auflage-Nummer:** 1  
**Stand vom:** 17. Juni 2003

**Technische Daten:**

Spannzange:	bis 6mm
Geschwindigkeit:	max. 4000 U/min niedertourig
Luftbedarf:	durchschnittlich 0,113m <sup>3</sup> /min
Anschlussgewinde:	1/4"
Schlauchdurchmesser:	8mm



## Allgemeines:

### Sicherheitshinweise:

- Halten Sie Ihren Arbeitsbereich in Ordnung!
- Berücksichtigen Sie Umgebungseinflüsse!
- Halten Sie Kinder fern!
- Bewahren Sie Ihr Werkzeug sicher auf!
- Überlasten Sie Ihr Werkzeug nicht!
- Benützen Sie stets das richtige Werkzeug!
- Tragen Sie geeignete Arbeitskleidung!
- Tragen Sie während der Arbeit immer Schutzbrille und Gehörschutz!
- Zweckentfremden Sie das Kabel nicht!
- Sichern Sie das Werkstück!
- Überdehnen Sie nicht Ihren Standbereich!
- Pflegen Sie Ihr Werkzeug mit Sorgfalt!
- Trennen Sie bei Nichtgebrauch den Power Pressluft-Schleifhexe von der Pressluftzufuhr!
- Lassen Sie keine Werkzeugschlüssel stecken!
- Vermeiden Sie unbeabsichtigten Anlauf!
- Verwenden Sie nur dafür zugelassene und entsprechend gekennzeichnete Verlängerungskabel!
- Seien Sie während der Arbeit stets aufmerksam!
- Kontrollieren Sie Ihr Gerät in regelmäßigen Abständen auf Beschädigungen!

### Montage und Demontage des Werkzeuges:

Vergewissern Sie sich vor der Montage bzw. Demontage des Werkzeuges stets, dass das Werkzeug ausgeschaltet und von der Pressluftzufuhr getrennt ist!

Die Spannzangenmutter lösen, und das Werkzeug in die Spannzangemutter einführen. Die Spannzangenmutter mit den beiden mitgelieferten Gabelschlüssel sicher anziehen.

Das Werkzeug sollte nicht mehr als notwendig überstehen. Eine Überschreitung des sicheren Überstandes kann zu Vibrationen oder Schaftbruch führen.

Zum Demontieren des Werkzeuges ist das Montageverfahren umgekehrt anzuwenden.

**ACHTUNG:** Verwenden Sie einen passenden Spannzangenkonus für das zu benutzende Werkzeug!

### Inbetriebnahme:

Den Power Pressluft-Schleifhexe einschalten, ohne dass das Werkzeug das Werkstück berührt, und warten, bis er die volle Drehzahl erreicht. Dann das Werkzeug sachte an das Werkstück ansetzen. Um einen sauberen Schliff zu erhalten, das Werkzeug langsam nach links bewegen.

**ACHTUNG:** Üben Sie nur leichten Druck auf das Werkzeug aus. Übermäßiger Druck auf das Werkzeug führt nur zu schlechtem Schliff und Überlastung des Motors!

### Wartung:

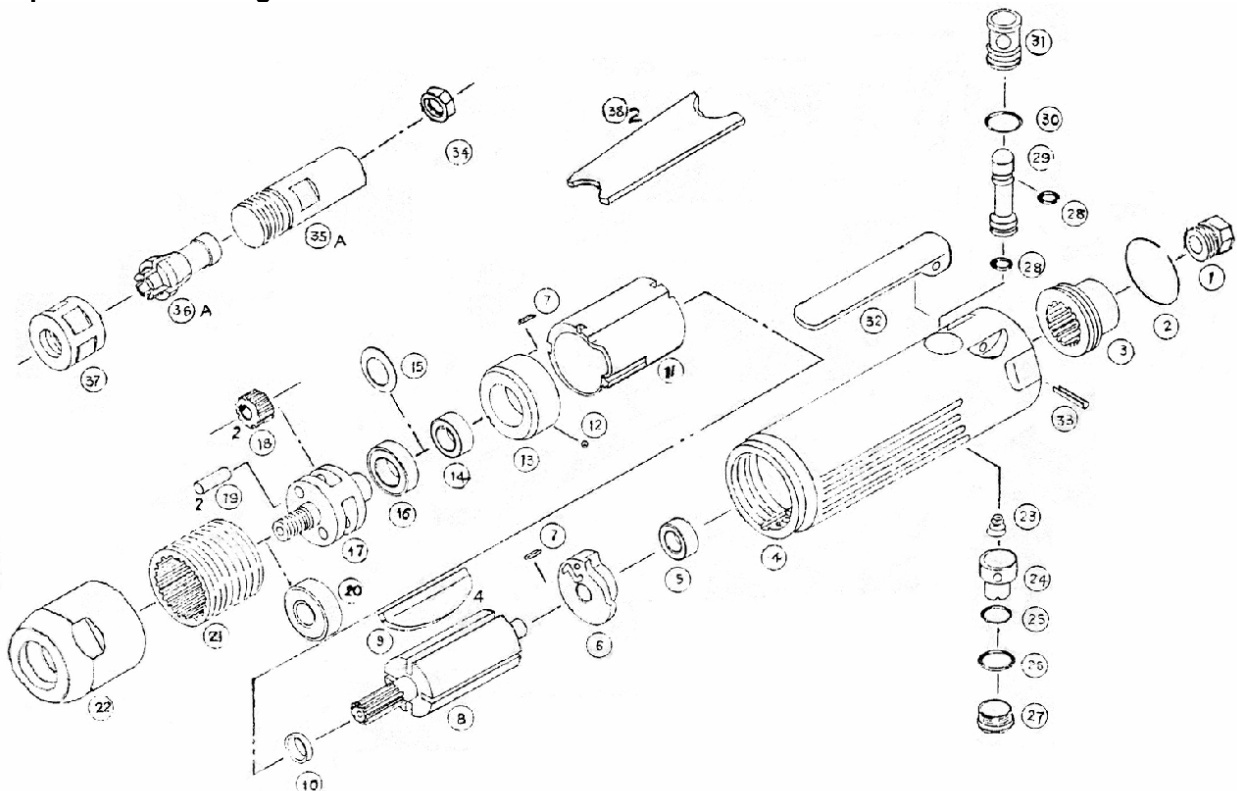
**ACHTUNG:** Vor Arbeiten an dem Power Pressluft-Schleifhexe vergewissern Sie sich, dass das Werkzeug ausgeschaltet und von der Pressluftzufuhr getrennt ist!

Um die Sicherheit und Zuverlässigkeit dieses Gerätes zu gewährleisten, sollten Reparatur-, Wartungs- und Einstellarbeiten nur von einer autorisierten Werkstätte (z.B. Spiral-Werkstätte) unter ausschließlicher Verwendung von Originalersatzteilen ausgeführt werden.

### Zubehör:

Für etwaiges Zubehör wie zum Beispiel Vollhartmetall-Fräser und Kleinform-Fräser fragen Sie Ihren zuständigen Spiral-Sachbearbeiter.

### Explosionszeichnung und Teileliste:





[www.spiral.at](http://www.spiral.at)

Nr.	Bezeichnung	Nr.	Bezeichnung
1	Air inlet	21	Internal gear
2	Circlip	22	Clamp nut
3	Eyhaust deflector	23	Spring
4	Motor housing	24	Air regulator
5	Ball bearing	25	O-ring
6	End plate	26	O-ring
7	Pin	27	Valve screw
8	Rotor	28	O-ring
9	Rotor blade	29	Throttle valve
10	Rotor collar	30	O-ring
11	Cylinder	31	Valve bushing
12	Steel ball	32	Throttle lever
13	End plate	33	Pin
14	Ball bearing	34	Nut
15	Washer	35	Spindle
16	Ball bearing	36	Collet
17	Gear case	37	Collet nut
18	Plante gear	38	Double end spanner
19	Pin		