



# Betriebsanleitung

**Art-Nummer:** 3609-111  
**Art-Bezeichnung:** Superlang-Schleifhexe  
**Gesamtseitenanzahl:** 3  
**Auflage-Nummer:** 1  
**Stand vom:** 16. Juni 2003

**Technische Daten:**

Spannzange:	bis Ø 6mm
Halslänge:	150mm
Geschwindigkeit:	max. 25000 U/min
Luftbedarf:	durchschnittlich 0,113m <sup>3</sup> /min
Anschlussgewinde:	1/4"
Schlauchdurchmesser:	8mm



## Allgemeines:

### Sicherheitshinweise:

- Halten Sie Ihren Arbeitsbereich in Ordnung!
- Berücksichtigen Sie Umgebungseinflüsse!
- Halten Sie Kinder fern!
- Bewahren Sie Ihr Werkzeug sicher auf!
- Überlasten Sie Ihr Werkzeug nicht!
- Benützen Sie stets das richtige Werkzeug!
- Tragen Sie geeignete Arbeitskleidung!
- Tragen Sie während der Arbeit immer Schutzbrille und Gehörschutz!
- Zweckentfremden Sie das Kabel nicht!
- Sichern Sie das Werkstück!
- Überdehnen Sie nicht Ihren Standbereich!
- Pflegen Sie Ihr Werkzeug mit Sorgfalt!
- Trennen Sie bei Nichtgebrauch die Superlang-Schleifhexe von der Pressluftzufuhr!
- Lassen Sie keine Werkzeugschlüssel stecken!
- Vermeiden Sie unbeabsichtigten Anlauf!
- Verwenden Sie nur dafür zugelassene und entsprechend gekennzeichnete Verlängerungskabel!
- Seien Sie während der Arbeit stets aufmerksam!
- Kontrollieren Sie Ihr Gerät in regelmäßigen Abständen auf Beschädigungen!

### Montage und Demontage des Werkzeuges:

Vergewissern Sie sich vor der Montage bzw. Demontage des Werkzeuges stets, dass das Werkzeug ausgeschaltet und von der Pressluftzufuhr getrennt ist!

Die Spannzangenmutter lösen, und das Werkzeug in die Spannzangemutter einführen. Die Spannzangenmutter mit den beiden mitgelieferten Gabelschlüssel sicher anziehen.

Das Werkzeug sollte nicht mehr als notwendig überstehen. Eine Überschreitung des sicheren Überstandes kann zu Vibrationen oder Schaftbruch führen.

Zum Demontieren des Werkzeuges ist das Montageverfahren umgekehrt anzuwenden.

**ACHTUNG:** Verwenden Sie einen passenden Spannzangenkonus für das zu benutzende Werkzeug!

### Inbetriebnahme:

Die Superlang-Schleifhexe einschalten, ohne dass das Werkzeug das Werkstück berührt, und warten, bis er die volle Drehzahl erreicht. Dann das Werkzeug sachte an das Werkstück ansetzen. Um einen sauberen Schliff zu erhalten, das Werkzeug langsam nach links bewegen.

**ACHTUNG:** Üben Sie nur leichten Druck auf das Werkzeug aus. Übermäßiger Druck auf das Werkzeug führt nur zu schlechtem Schliff und Überlastung des Motors!

### Wartung:

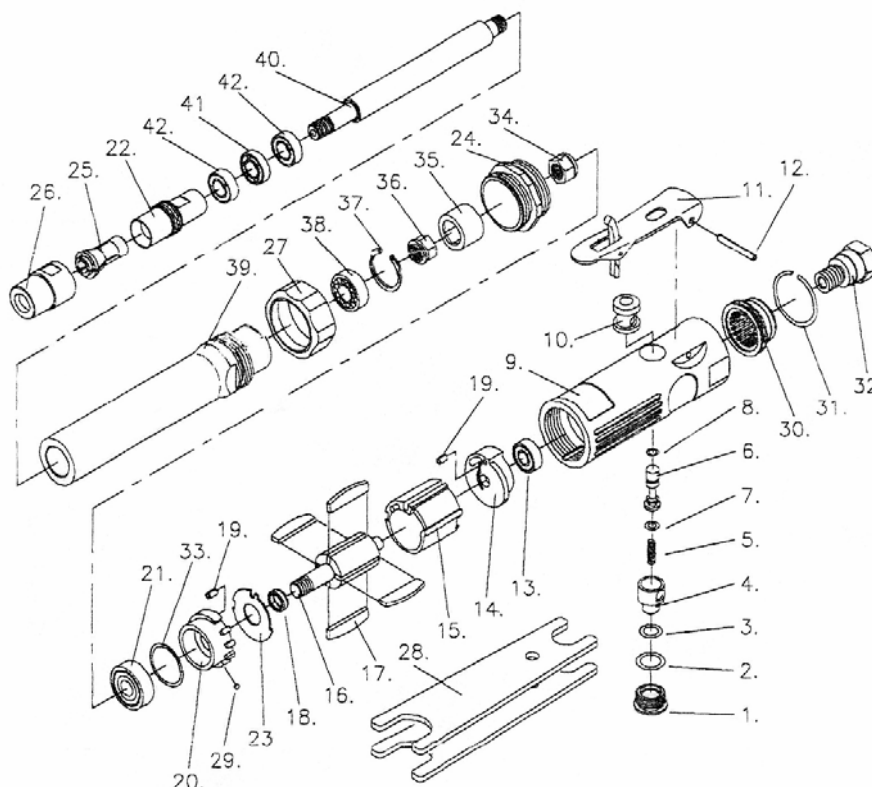
**ACHTUNG:** Vor Arbeiten an der Superlang-Schleifhexe vergewissern Sie sich, dass das Werkzeug ausgeschaltet und von der Pressluftzufuhr getrennt ist!

Um die Sicherheit und Zuverlässigkeit dieses Gerätes zu gewährleisten, sollten Reparatur-, Wartungs- und Einstellarbeiten nur von einer autorisierten Werkstätte (z.B. Spiral-Werkstätte) unter ausschließlicher Verwendung von Originalersatzteilen ausgeführt werden.

### Zubehör:

Für etwaiges Zubehör wie zum Beispiel Vollhartmetall-Fräser und Kleinform-Fräser fragen Sie Ihren zuständigen Spiral-Sachbearbeiter.

### Explosionszeichnung und Teileliste:





[www.spiral.at](http://www.spiral.at)

Nr.	Bezeichnung	Nr.	Bezeichnung
1	Plug Screw	22	Spindle
2	O-ring	23	steel plate
3	O-ring	24	Lock ring
4	Air regulator	25	Collet
5	Valve spring	26	Collet nut
6	O-ring	27	Housing nut
7	Valve stem	28	Wrench 11mm x 17mm
8	O-ring	29	Ball
9	Motor housing	30	Muffler
10	Valve bushing	31	Retaining ring
11	Lever	32	Air inlet
12	Lever pin	33	Shim pack
13	Bearing	34	Coupling nut
14	Bearing plate	35	Coupling
15	Cylinder	36	Coupling nut
16	Rotor	37	Retaining ring
17	Rotor blade	38	Bearing
18	Rotor collar	39	Spindle housing 5"
19	Locating pin	40	Spindle
20	Bearing plate	41	Bearing
21	Bearing	42	Bearing