



# Betriebsanleitung

## Black-Power Pressl.Schlagschrauber

### 27mm SW, 1/2" Antr., superstark

### Art. Nr. 3615-014



#### Technische Daten:

<u>Vierkantantrieb:</u>	1/2"
<u>Max. Drehmoment:</u>	540 Nm
<u>Durchschnittlicher Luftverbrauch:</u>	140 l/min
<u>Arbeitsdruck:</u>	6,3 bar
<u>Anschlussgewinde:</u>	1/4"
<u>Schlauchdurchmesser:</u>	3/8"

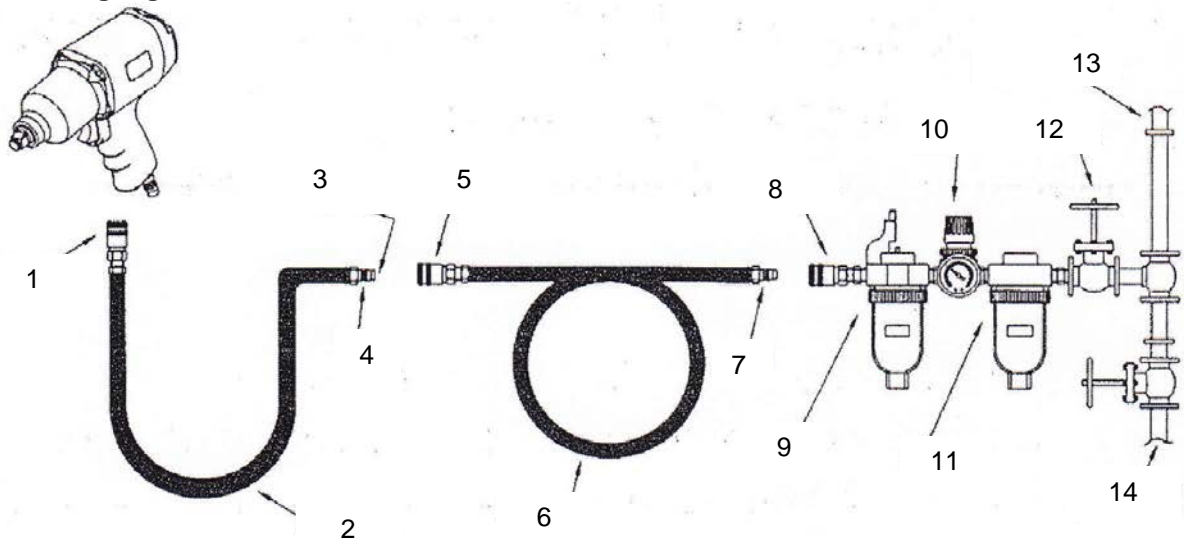
#### Sicherheitshinweise:

- Das Gerät ist zum Anziehen, Lockern oder Installieren von Schraubverbindungen konzipiert. Jede andere Verwendung muss unterlassen werden.
  - Aufsätze in schlechtem Zustand oder Handsteckschlüsselaufsätze an Schlagschraubern können zerbersten.
  - Wählen Sie immer möglichst die direkte Verbindung zwischen Werkzeug und Steckschlüssel. Lange federnde Verlängerungen oder Adapter vermindern die Schlagkraft und könnten zerstört werden. Verwenden Sie stets möglichst Steckschlüssel in langer Ausführung.
  - Benutzen Sie das Werkzeug niemals im Leerlauf. Durch die entstehende überhöhte Laufgeschwindigkeit kann das Zubehörteil vom Werkzeug weggeschleudert werden.
  - Befestigungsteile, die zu fest oder nicht fest genug angezogen sind, können Menschen gefährden, da sie abbrechen, sich lockern und auseinander fallen können. Befestigungsteile, die sich gelöst haben, können wie Geschoße durch die Luft geschleudert werden und Personen verletzen. Schraubverbindungen, für die ein bestimmtes Drehmoment vorgeschrieben ist, müssen mit einem Drehmomentmesser nachgeprüft werden.
- Hinweis:** Drehmomentschlüssel mit Lickmechanismus eignen sich nicht zur Feststellung eines potentiell gefährlichen überhöhten Drehmoments!
- Stürze gehören zu den häufigsten Unfallursachen. Achten Sie deshalb auf herumliegende Schläuche auf den Geh- und Arbeitsflächen.
  - Hohe Geräuschpegel können zu dauerhaften Gehörschäden führen. Verwenden Sie den vorgeschriebenen Gehörschutz.
  - Achten Sie auf ausgeglichene Körperhaltung und festen Halt.
  - Vergewissern Sie sich, dass Sie die Geschwindigkeit stets unter Kontrolle haben. Beachten Sie, dass sie nicht zwischen das Werkzeug und das Arbeitsstück geraten.
  - Sich wiederholende Bewegungen, schlechte Körperhaltung und die Belastung durch Schwingungen können Schaden an Armen und Händen hervorrufen. Sollten Sie Gefühllosigkeit, Kribbeln, Schmerzen oder Blässe in Ihrer Haut bemerken, arbeiten Sie nicht mehr mit diesem Werkzeug und wenden Sie sich an einen Arzt.
  - Dieses Werkzeug weist für die Arbeit an Stromquellen nicht die dafür erforderliche Isolierung auf.
  - Bei Arbeiten in, in deren Verlauf Stäube entstehen, sind eine Staubabsauganlage sowie Atemschutzgeräte zu verwenden.



- Weder dieses Werkzeug noch das Zubehör dürfen modifiziert werden.
- Dieses Werkzeug ist nicht für den Betrieb in Umgebung mit Explosionsgefahr geeignet.
- Verwenden Sie nur Schmiermittel und Öle, die für den Schlagschrauber geeignet sind.
- Schließen Sie stets die Luftzufuhr, lassen Sie die Druckluft aus dem Schlauch entweichen und trennen Sie das Werkzeug von der Luftzufuhr, wenn das Werkzeug nicht in Gebrauch ist und bevor Sie Zubehör austauschen oder eine Reparatur ausführen.
- Richten Sie die Druckluft nie auf sich oder andere. Lose unter Druck stehende Schläuche können schwere Verletzungen verursachen.
- Überprüfen Sie das Werkzeug stets auf beschädigte oder lose Schläuche und Anschlussstücke.
- Verwenden Sie für das Werkzeug keine Schnellwechsel-Kupplungen.
- Tragen Sie stets einen schlagfesten Augen- und Gesichtsschutz, wenn Sie mit dem Werkzeug arbeiten oder reparieren.
- Achten Sie darauf, dass andere, die sich in der Nähe des Werkzeuges aufhalten, einen schlagfesten Augen- und Gesichtsschutz tragen. Schon kleine absplitternde Teile können zu Augenverletzungen und zum Erblinden führen.
- Halten Sie genügend Abstand zu rotierenden Werkzeugteilen. Tragen Sie keinen Schmuck, Halstücher, Krawatten und keine weite Bekleidung. Diese könnten in Werkzeug oder Zubehör verwickelt werden und zu Verletzungen und/oder zur Strangulierung führen.
- Halten Sie Ihre Haare von Werkzeug und Zubehör fern. Eine Verwicklung kann zur Skalpierung führen.
- Vermeiden Sie das Berühren von Zubehörteilen während des Betriebs und danach.
- Das Tragen von Handschuhen vermindert die Gefahr sich an den Zubehörteilen zu verbrennen oder zu schneiden.
- Benutzen Sie für alle Zubehörteile nur die dafür vorgesehene Aufnahme.

#### Druckluftversorgung:



- 1) Schnellkuppelanschluss
- 2) Hauptschlauch
- 3) Täglich an dieser Stelle Ölen wenn kein Öl angeschlossen wird
- 4) Nippel
- 5) Schnellkuppelanschluss
- 6) Luftschlauch
- 7) Nippel
- 8) Schnellkuppelanschluss
- 9) Öl
- 10) Regulierer
- 11) Filter
- 12) Sperrventil



- 13) Rohre und Armaturen
- 14) Täglich entleeren

**Schmierung:**

- Benutzen Sie einen Luftleitungsöler. Falls kein Luftleitungsöler benutzt werden kann, füllen Sie durch die Schmieröffnung täglich Luftmotoröl nach.
- Überprüfen Sie das Kupplungsöl monatlich.

**Wartung:**

Wenn Sie das Werkzeug täglich verwenden bauen Sie es alle 3 Monate auseinander und kontrollieren Sie den Luftmotor und die Kupplung. Ersetzen Sie alle beschädigten oder verschlissenen Komponenten. Bauteile, die hohem Verschleiß ausgesetzt sind, sollten genauer betrachtet werden.

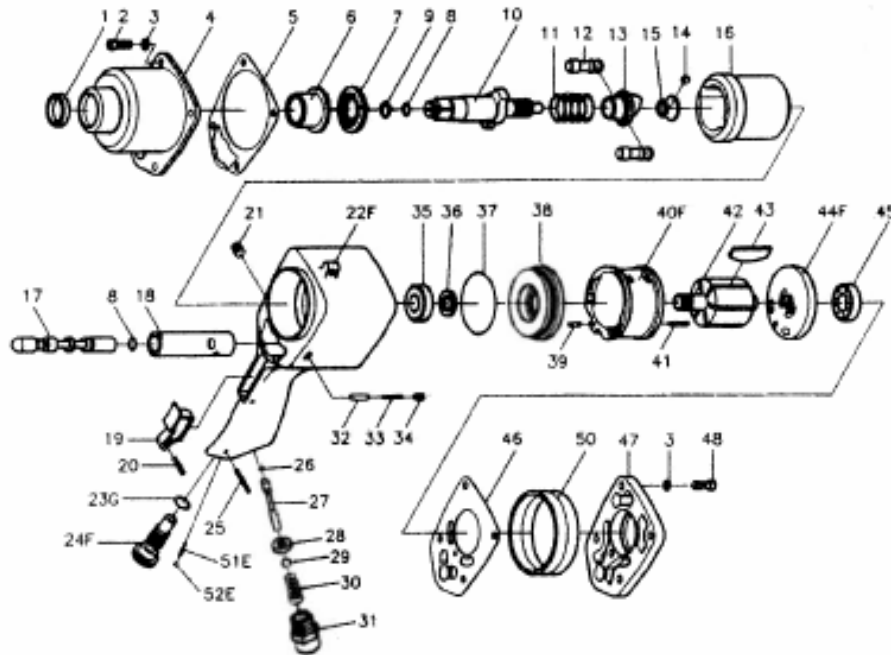
**Problembehandlung:**

Problem	Ursache	Lösung
Werkzeug läuft langsam oder funktioniert nicht.	Abrieb oder Verklebung im Motor.	Reinigen Sie den Motor und ölen Sie ihn danach ausreichend.
	Niedriger Luftdruck.	Überprüfen Sie den Kompressor-Regulierer stellen Sie diesen ein.
	Trockener oder verrosteter Motor	Ölen Sie den Motor mit geeignetem Motoröl.
	Das Gerät ist nicht geölt.	Ölen Sie das Gerät mit geeignetem Motoröl.
	Abgenutztes Kugellager.	Ersetzen Sie das Kugellager.
Verringertes Drehmoment.	Fehlende Ölung.	Ölen Sie das Gerät mit geeignetem Motoröl.
	Geringe Einstellung der Gerätereulierung.	Wählen Sie eine höhere Regulierung.
	Niedriger Druck.	Überprüfen Sie den Druck am Lufteinlass ob der Druck 6,3 bar beträgt.
	Abgenutztes Schlagwerk.	Ersetzen Sie die abgenutzten Teile.
Schlägt nicht vollständig aber läuft im Leerlauf.	Star abgenutzte oder beschädigte Teile des Schlagschraubers	Ersetzen Sie abgenutzte oder beschädigte Teile.
Läuft ohne den Auslöser zu betätigen.	Ventilschaft kann nicht zurück in die Ausgangsposition.	Ersetzen Sie die Teile.
	Rostige oder beschädigte Stahlkugel.	Ersetzen Sie die Teile.
	Rostige oder gebrochene Feder.	Ersetzen Sie die Teile.
Flüssigkeit wird vom Schlagschrauber ausgeblasen.	Wasser im Tank	Entwässern Sie den Tank. Ölen Sie das Gerät und lassen Sie es so lange laufen, bis keine Feuchtigkeit mehr auftritt. Ölen Sie das Gerät danach noch einmal und lassen Sie es 1-2 Sekunden laufen.
	Flüssigkeit in den Schläuchen.	Installieren Sie einen Wasserabscheider. <b>Achtung:</b> Abscheider funktionieren nur ordnungsgemäß, wenn die Luft die hindurch strömt auch kalt ist. Platzieren Sie den Abscheider so weit wie möglich vom Kompressor.
		Installieren Sie einen Lufttrockner.



Explosionszeichnung:

## 1/2" PROFESSIONAL IMPACT WRENCH



Index No.	Part No.	Description	Q'ty	Index No.	Part No.	Description	Q'ty
1	00-4202	Oil Seal	1	27	290-025	Valve Stem	1
2	00-0107	Cap Screw	4	28	250-034	Bushing	1
3	00-1802	Spring Washer	8	29	00-3801	Steel Ball	1
4	300-002D	Hammer Case	1	30	250-023	Spring	1
5	290-023-B	Front Gasket	1	31	250-024A	Air Inlet (1/4"PF)	1
6	302-010	Anvil Bushing	1		250-024B	Air Inlet (1/4"PT)	1
7	302-033	Spacer	1		250-024C	Air Inlet (1/4"NPT)	1
8	00-4103	O-Ring	2	32	250-029	Pin	1
9	250-033	Anvil Collar	1	33	250-028	Spring	1
10	302-011NA4	Anvil	1	34	00-0609	Set Screw	1
	302-011NB4	2" Anvil	1	35	00-2306	Bear Balling	1
11	300-018	Spring	1	36	00-4201	Oil Seal	1
12	300-016	Hammer Pin	2	37	00-4120	O-Ring	1
13	302-013	Cam	1	38	290-005	Front End Plate	1
14	00-3807	Steel Ball	1	39	00-3304	Spring Pin	1
15	302-014	Cam Foundation	1	40F	290-006-F	Cylinder	1
16	302-012	Hammer Cage	1	41	00-3308	Spring Pin	1
17	290-019	Reverse Valve	1	42	290-007-F	Rotor	1
18	290-020	Valve Sleeve	1	43	290-008	Rotor Blade	6
19	290-028	Trigger	1	44F	290-009-F	Rear End Plate	1
20	00-3303	Spring Pin	1	45	00-2305	Ball Bearing	1
21	00-0614	Set Screw	1	46	290-021-B	Rear Gasket	1
22F	290-001-F	Motor Housing	1	47	290-003	Rear Cover	1
23G	00-4114	O-Ring	1	48	00-0101	Cap Screw	4
24F	290-022-B	Regulator	1	50	250-035	Protecting Rubber	1
25	00-3302	Spring Pin	1	51E	271-023	Spring	1
26	00-4101	O-Ring	1	52E	00-3802	Steel Ball	1