



# Betriebsanleitung

## Black Multipower Pressluft-Schlagschrauber

### 1/2" 108 mkg, Twinhammer

### Art. Nr.3615-111

#### Technische Daten:

<u>Vierkantantrieb:</u>	1/2"
<u>Aktiver Drehmomentbereich:</u>	80-990 Nm
<u>Max. Drehmoment:</u>	1130 Nm
<u>Leerlaufgeschwindigkeit:</u>	5500 RPM
<u>Nettogewicht:</u>	2,3 kg
<u>Durchschnittlicher Luftverbrauch:</u>	4,5 L/min
<u>Arbeitsdruck:</u>	6,2 bar
<u>Anschlussgewinde:</u>	1/4"
<u>Schlauchdurchmesser:</u>	3/8"

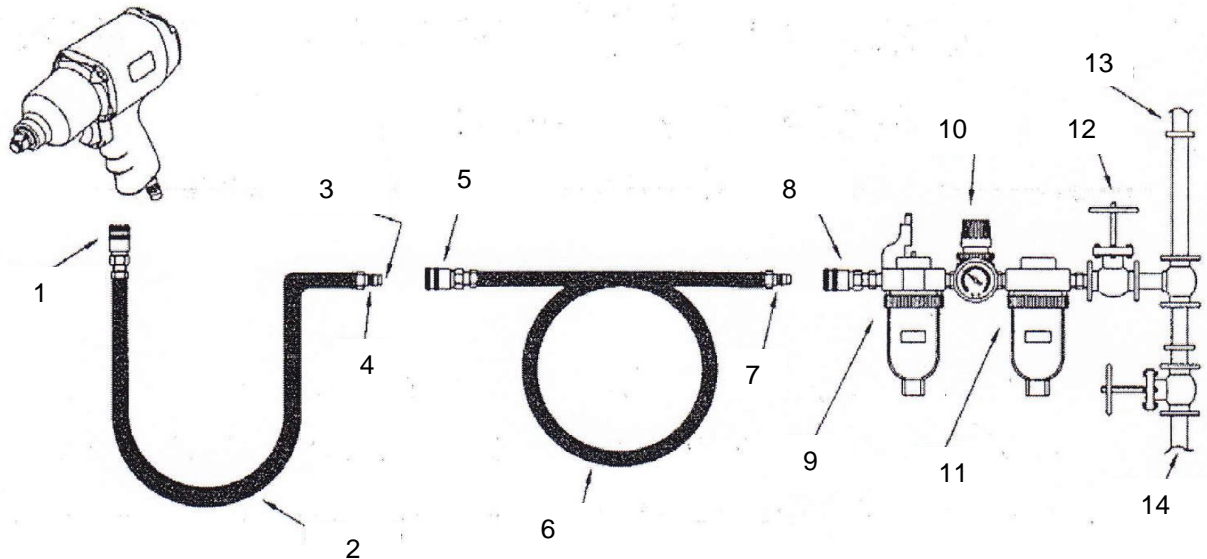
#### Sicherheitshinweise:

- Das Gerät ist zum Anziehen, Lockern oder Installieren von Schraubverbindungen konzipiert. Jede andere Verwendung muss unterlassen werden.
- Aufsätze in schlechtem Zustand oder Handsteckschlüsselaufsätze an Schlagschraubern können zerbersten.
- Wählen Sie immer möglichst die direkte Verbindung zwischen Werkzeug und Steckschlüssel. Lange federnde Verlängerungen oder Adapter vermindern die Schlagkraft und könnten zerstört werden. Verwenden Sie stets möglichst Steckschlüssel in langer Ausführung.
- Benutzen Sie das Werkzeug niemals im Leerlauf. Durch die entstehende überhöhte Laufgeschwindigkeit kann das Zubehörteil vom Werkzeug weggeschleudert werden.
- Befestigungsteile, die zu fest oder nicht fest genug angezogen sind, können Menschen gefährden, da sie abbrechen, sich lockern und auseinander fallen können. Befestigungsteile, die sich gelöst haben, können wie Geschosse durch die Luft geschleudert werden und Personen verletzen. Schraubverbindungen, für die ein bestimmtes Drehmoment vorgeschrieben ist, müssen mit einem Drehmomentmesser nachgeprüft werden.  
**Hinweis:** Drehmomentschlüssel mit Lickmechanismus eignen sich nicht zur Feststellung eines potentiell gefährlichen überhöhten Drehmoments!
- Stürze gehören zu den häufigsten Unfallursachen. Achten Sie deshalb auf herumliegende Schläuche auf den Geh- und Arbeitsflächen.
- Hohe Geräuschpegel können zu dauerhaften Gehörschäden führen. Verwenden Sie den vorgeschriebenen Gehörschutz.
- Achten Sie auf ausgeglichene Körperhaltung und festen Halt.
- Vergewissern Sie sich, dass Sie die Geschwindigkeit stets unter Kontrolle haben. Beachten Sie, dass sie nicht zwischen das Werkzeug und das Arbeitsstück geraten.
- Sich wiederholende Bewegungen, schlechte Körperhaltung und die Belastung durch Schwingungen können Schaden an Armen und Händen hervorrufen. Sollten Sie Gefühllosigkeit, Kribbeln, Schmerzen oder Blässe in Ihrer Haut bemerken, arbeiten Sie nicht mehr mit diesem Werkzeug und wenden Sie sich an einen Arzt.
- Dieses Werkzeug weist für die Arbeit an Stromquellen nicht die dafür erforderliche Isolierung auf.
- Bei Arbeiten in, in deren Verlauf Stäube entstehen, sind eine Staubabsauganlage sowie Atemschutzgeräte zu verwenden.
- Weder dieses Werkzeug noch das Zubehör dürfen modifiziert werden.
- Dieses Werkzeug ist nicht für den Betrieb in Umgebung mit Explosionsgefahr geeignet.
- Verwenden Sie nur Schmiermittel und Öle, die für den Schlagschrauber geeignet sind.



- Schließen Sie stets die Luftzufuhr, lassen Sie die Druckluft aus dem Schlauch entweichen und trennen Sie das Werkzeug von der Luftzufuhr, wenn das Werkzeug nicht in Gebrauch ist und bevor Sie Zubehör austauschen oder eine Reparatur ausführen.
- Richten Sie die Druckluft nie auf sich oder andere. Lose unter Druck stehende Schläuche können schwere Verletzungen verursachen.
- Überprüfen Sie das Werkzeug stets auf beschädigte oder lose Schläuche und Anschlussstücke.
- Verwenden Sie für das Werkzeug keine Schnellwechsel-Kupplungen.
- Tragen Sie stets einen schlagfesten Augen- und Gesichtsschutz, wenn Sie mit dem Werkzeug arbeiten oder reparieren.
- Achten Sie darauf, dass andere, die sich in der Nähe des Werkzeuges aufhalten, einen schlagfesten Augen- und Gesichtsschutz tragen. Schon kleine absplitternde Teile können zu Augenverletzungen und zum Erblinden führen.
- Halten Sie genügend Abstand zu rotierenden Werkzeugteilen. Tragen Sie keinen Schmuck, Halstücher, Krawatten und keine weite Bekleidung. Diese könnten in Werkzeug oder Zubehör verwickelt werden und zu Verletzungen und/oder zur Strangulierung führen.
- Halten Sie Ihre Haare von Werkzeug und Zubehör fern. Eine Verwicklung kann zur Skalpierung führen.
- Vermeiden Sie das Berühren von Zubehörteilen während des Betriebs und danach.
- Das Tragen von Handschuhen vermindert die Gefahr sich an den Zubehörteilen zu verbrennen oder zu schneiden.
- Benutzen Sie für alle Zubehörteile nur die dafür vorgesehene Aufnahme.

#### Druckluftversorgung:



- 1) Schnellkuppelanschluss
- 2) Hauptschlauch
- 3) Täglich an dieser Stelle Ölen wenn kein Öler angeschlossen wird
- 4) Nippel
- 5) Schnellkuppelanschluss
- 6) Luftschlauch
- 7) Nippel
- 8) Schnellkuppelanschluss
- 9) Öler
- 10) Regulierer
- 11) Filter
- 12) Sperrventil
- 13) Rohre und Armaturen
- 14) Täglich entleeren



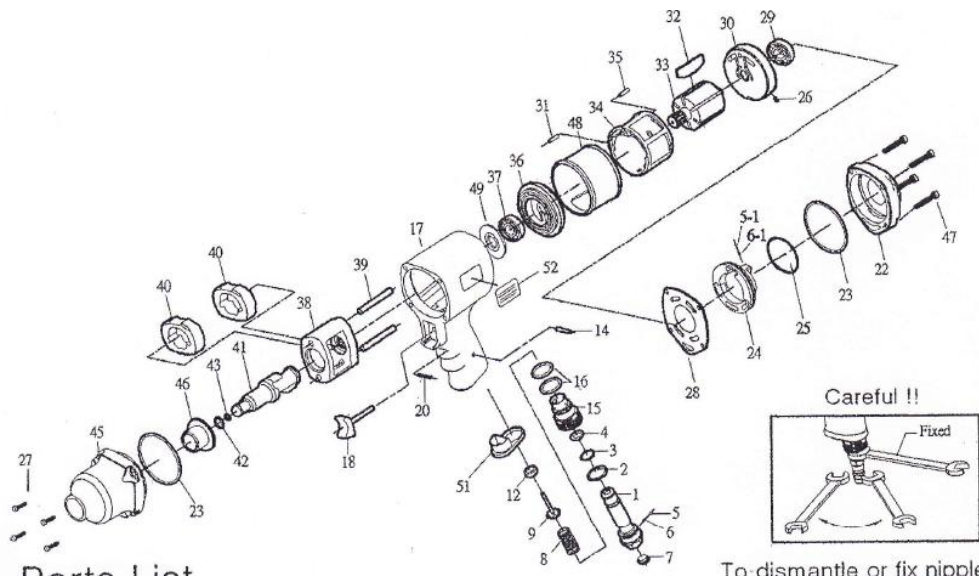
**Schmierung:**

- Benutzen Sie einen Luftleitungsöler. Falls kein Luftleitungsöler benutzt werden kann, füllen Sie durch die Schmieröffnung täglich Luftmotoröl nach.
- Überprüfen Sie das Kupplungsöl monatlich.

**Wartung:**

Wenn Sie das Werkzeug täglich verwenden bauen Sie es alle 3 Monate auseinander und kontrollieren Sie den Luftmotor und die Kupplung. Ersetzen Sie alle beschädigten oder verschlissenen Komponenten. Bauteile, die hohem Verschleiß ausgesetzt sind, sollten genauer betrachtet werden.

**Explosionszeichnung:**



**Parts List**

To dismantle or fix nipple

Index No.	Parts No	Q'ty Req	Description	Index No.	Parts No	Q'ty Req	Description
1	QS-604A-1	1	Air Inlet	28	QS-604A-28	1	Housing Cover Packing
2	QS-604A-2	1	O Ring	29	QS-604A-29	1	Bearing
3	QS-604A-3	1	O Ring	30	QS-604A-30	1	Rear End Plate
4	QS-604A-4	1	O Ring	31	QS-604A-31	1	Spring Pin
5	QS-604A-5	1	Steel	32	QS-604A-32	6	Vane
5-1	QS-604A-5-1	1	Steel	33	QS-604A-33	1	Rotor
6	QS-604A-6	1	Spring	34	QS-604A-34	1	Cylinder
6-1	QS-604A-6-1	1	Spring	35	QS-604A-35	1	Spring Pin
7	QS-604A-7	1	Dust cover	36	QS-604A-36	1	Front End Plate
8	QS-604A-8	1	Spring	37	QS-604A-37	1	Bearing
9	QS-604A-9	1	Throttle Valve	38	QS-604A-38	1	Hammer Frame
12	QS-604A-12	1	Throttle Valve Spacer	39	QS-604A-39	2	Hammer Pin
14	QS-604A-14	1	Spring Pin	40	QS-604A-40	2	Hammer
15	QS-604A-15	1	Regulator Valve	41	QS-604A-41	1	Anvil (1/2" DR)
16	QS-604A-16	2	O Ring	42	QS-604A-42	1	Anvil Collar
17	QS-604A-17	1	Motor Housing	43	QS-604A-43	1	O Ring
18	QS-604A-18	1	Trigger	45	QS-604A-45	1	Hammer Housing
20	QS-604A-20	1	Spring Pin	46	QS-604A-46	1	Bushing
22	QS-604A-22	1	Housing Cover	47	QS-604A-47	4	Screw
23	QS-604A-23	2	O Ring	48	QS-604A-48	1	Cylinder Cover
24	QS-604A-24	1	Reverse Valve	49	QS-604A-49	1	Washer
25	QS-604A-25	1	O Ring	51	QS-604A-51	1	Exhaust Deflector
26	QS-604A-26	1	Spring Pin	52	QS-604A-52	1	Name plate
27	QS-604A-27	4	Screw				

The type and specifications may be changed with or without notice.

Erstellt am 17.08.2012