

Bedienungsanleitung

Lug-All Seilzug 0,50 To 1500-25

Hub 3,8 m, 7,5 m Hub bei 0,25 To Tragkraft

Art. Nr. 4905-059

Gebrauchsanweisung für Seilwinde

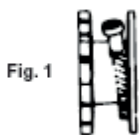
Fixierung des Antriebshebels: in 2 Positionen möglich

- Auf: Klinkenhebel “up” niedergedrückt (wie Bezeichnung angibt) “Rapid Lowering” auf: “off”
- Ab: (1 Zahn) Klinkenhebel “down” niedergedrückt (wie Bezeichnung angibt) “Rapid Lowering” auf: “on”
- Ab: (4 Zähne) Klinkenhebel “down” niedergedrückt (wie Bezeichnung angibt) “Rapid Lowering” auf: “on”
- Seil auslassen: nur ohne Last möglich Klinkenhebel auf “down” niedergedrückt (wie Bezeichnung angibt) Triggerhebel drücken und Seil ausziehen.

Achtung: die Seilwinde funktioniert auch wenn Rapid Lowering auf “on” steht und eine Last aufgezo-gen wird. In diesem Fall jedoch sichert die Sperrklinke erst jede 4. Nocke. Deshalb: Rapid Lowering nur auf “on” wenn abgese-nkt wird.

Überholen des Seilzuges

- Seil wegnehmen
 1. Seil abrollen. (Es erübrigt sich den Kabelschutz zu zerschneiden.
 2. Wenn das Seil nicht gebrochen ist (jedoch abgenützt, ausgefranst etc.) sauber zuschneiden.
 3. Altes Seil aus der Rolle ziehen.
 4. Kabelkausche vom Seil schneiden und aufsparen für spätere Montage auf Ersatzkabel.



- Seil wieder einsetzen
 1. Seil zuerst durch die Rolle ziehen, (Beginn auf der Gegenseite, Fig. 1), dann durch die Seil-Führung, über die Umlenkrolle, durch die Seil-Klemme und über den Kabelschlaufenschutz (Kausche), welcher durch den Haken gezogen wurde und zurück durch die Seil-Klemme. Beim Seilschlaufenschutz genügend Seil freigeben, damit Seil-Klemmen befestigt werden können.
 2. Seil bei der Kausche fest anziehen, die Seil-Klemme am Ende der Kausche anbringen und festklemmen. Wenn Seil-Klemmen nach Fig. 2 benutzt werden, müssen nochmals angezogen werden, nachdem die Seilwinde belastet wurde.

Wichtige Gebrauchsanweisungen für schnelles Absenken

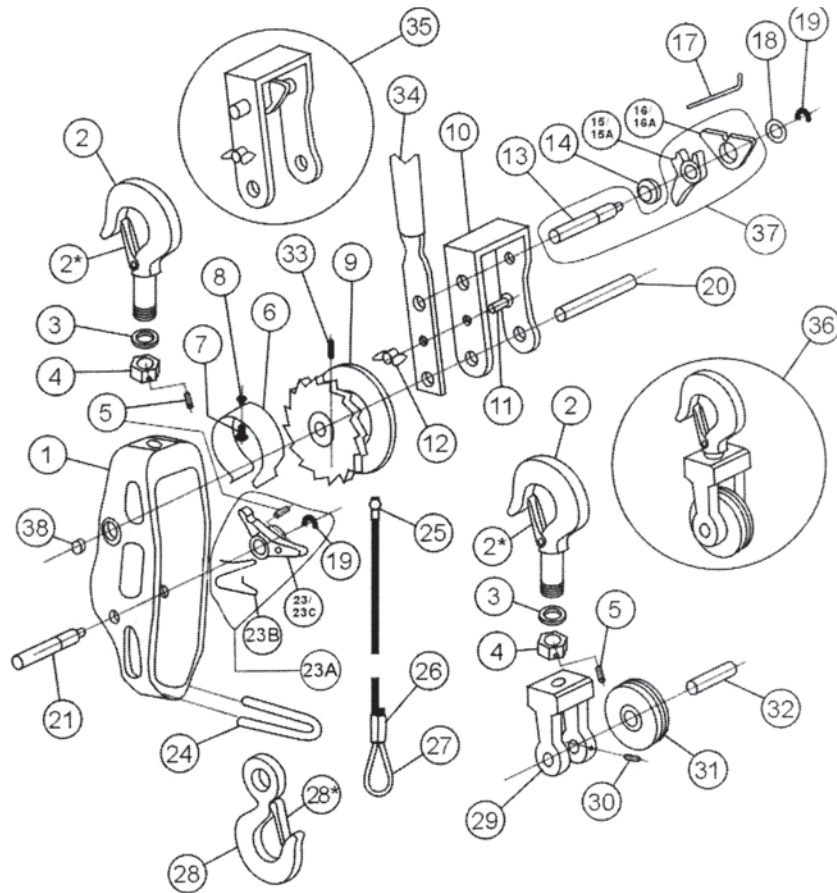
- Wenn eine schwere Last gesenkt wird, sollte der Arbeiter eine Stellung einnehmen, welche es ihm erlaubt, die Drehung des Antriebshebels während des ganzen Arbeitsvorganges zu kontrollieren. Beim Zahn per Zahn Arbeitsgang ist der Drehmoment eher erleichtert, weil die Sperrklinke die nächste Einrastung ergreift. Beim schnellen Senken erfasst die Sperrklinke nur jeden vierten Zahn, was sich zwangsläufig auch auf den Antriebshebel auswirkt. Dieser steht während einer 4 x längeren Zeit unter Druck.
- Je nach Lage der Zähne kann es möglich sein, dass beim ersten Druck auf den Antriebshebel zum Absenken nur ein, zwei, oder drei Zähne erfasst werden. Bei jede m weiteren Druck auf den Hebel werden jedoch immer 4 Zähne erfasst.



- Um die Lug-All zum schnellen Absenken zu gebrauchen, muss sie so eingesetzt sein, dass die Möglichkeit besteht, vollen Druck auf den Hebel zu geben. Wenn z.B. die Lug-All an der Decke befestigt werden muss, ist eine Verlängerung (Absenken der Lug-All) notwendig, damit man mit dem Antriebshebel die ganze Drehung ausführen kann, welcher über den Aufhängehaken der Lug-All hinausgeht.

ACHTUNG: 1x jährlich muss jedes Heberwerkzeug durch eine autorisierte Stelle geprüft werden.

Ersatzteile zu Seilratschenzug Art. Nr. 4905-059



#	Art-Nr.	Beschreibung
1	160	Hauptrahmen inkl. 292+104
2	138G	Sicherheitshaken mit Sperrklinke (g)
2*	263	Sperrklinke Reparatursatz
3	118	Hakenbeilagscheibe
4	122	Hakenschraube
5	123	Sicherungsstift
6	115CE	Seilabdeckung (inkl. 161+162)
7	161	Stift und Sicherungsring für Seilabdeckung
8	162	Sicherungsring für Seilabdeckung
9	106GER	Seiltrommel
10	151	U-Rahmen mit Bolzen für Handgriff
11	133	Bolzen für Handgriff
12	119	Flügelmutter
13	128	U-Rahmen Sperrstift (AUSLAUF 2018)
14	289	Federrolle
15	103	U-Rahmen Sperrklinke (AUSLAUF 2018)
15A	770	U-Rahmen Sperrklinke (ab 2019)
16	288	Umschalthebel (AUSLAUF 2018)
16A	769	Umschalthebel (ab 2019)
17	130	U-Rahmen Feder
18	291	Beilagscheibe zu Umschalthebel
19	111	Sicherungsring für U-Rahmen Sperrstift
20	129	Trommelachse

#	Art-Nr.	Beschreibung
21	127	Hauptrahmen Sperrstift
23	113	Hauptrahmen Sperrklinke (AUSLAUF 2018)
23A	113-K	Rep.satz Klinke + Feder
23B	772	Feder zu 774 (ab 2019)
23C	774	Hauptrahmen Sperrklinke (ab 2019)
24	104	Seiführung
25	109	Seil mit Seilanker
26	126	Pressklemme
27	139	Seilkausche
28	137G	Sicherheitsaugenhaken mit Sperrklinke (g)
28*	263	Sperrklinke Reparatursatz
29	141	Rollenbügel
30	134	Sicherungsstift für Rollenachse
31	152	Seilrolle
32	112	Rollenachse
33	143	Sicherungsstift für Trommel
34	101GER	Handgriff
35	851	U-Rahmen komplett
36	803	Seilrolle mit Haken komplett
37	103-K-851	Reparatursatz für 851
38	292	Buchse