



# Betriebsanleitung

## Alu-Rangierheber 1,5 to

nur 19 kg, 3 to Auto, 667 mm lg.82-445 mm Hubhöhe  
Art. Nr. 5102-278



Max. Hubgewicht: 1,5 to  
Minimum Höhe: 82 mm  
Maximale Höhe: 445 mm

Erstellt am 01.11.08

Alle Angaben ohne Gewähr, technische Änderungen vorbehalten



#### **Sicherheitshinweise:**

- Lesen Sie diese Betriebsanleitung bevor Sie den Rangierheber benutzen.
- Überladen Sie den Rangierheber nicht.
- Dieser Rangierheber ist nur dafür ausgelegt auf festem, geraden Untergrund verwendet zu werden, sollte dieser nicht vorhanden sein kann das Fahrzeug vom Heber fallen!!
- Bewegen Sie das Fahrzeug nicht, wenn es angehoben ist.
- Heben Sie das Fahrzeug an den Stellen, die der Fahrzeughersteller vorgibt.
- Nehmen Sie keine Veränderungen am Rangierheber vor.

#### **Heben/Senken:**

- Versichern Sie sich das der Rangierheber auf einem ebenen Untergrund steht.
- Fixieren Sie den Rangierheber damit er nicht verrutscht.
- Drehen Sie den Hebel im Uhrzeigersinn. Achtung: Nicht überdrehen
- Für das anheben, positionieren Sie den Rangierheber an der richtigen Stelle und pumpen Sie durch Auf und Ab Bewegungen.
- Die richtigen Stellen werden vom Fahrzeughersteller angegeben. Das Gerät ist nicht dafür ausgelegt beladene Fahrzeuge über einen längeren Zeitraum zu heben.
- Wenn Sie den Hebel langsam gegen den Uhrzeigersinn drehen senkt der Rangierheber wieder auf die Ausgangsposition ab.

#### **Wartung und Inspektion:**

- Der Rangierheber sollte regelmäßig einer Sichtprüfung unterzogen werden. Hierbei ist auf beschädigte, gerissene oder nicht vorhandene Teile zu achten, wie auch wenn der Rangierheber ein Leck hat.
- Der Rangierheber ist einmal im Monat zu warten. Vor allem beim Heben von schweren Lasten ist darauf zu achten das der Rangierheber gut geschmiert ist.
- Ölen Sie die Verbindungen und den Pump Mechanismus. Fetten Sie Radlager und Achsen.
- Wenn der Rangierheber überladen wurde lassen Sie ihn von qualifiziertem Fachpersonal überprüfen.
- Reinigen Sie alle Oberflächen und überprüfen Sie den Zustand aller Warnaufkleber
- Überprüfen Sie den Ölstand.
- Überprüfen Sie den Druckkolben alle drei Monate auf Rost. Wenn der Rangierheber nicht in Verwendung ist senken Sie den Rangierheber immer ganz ab.

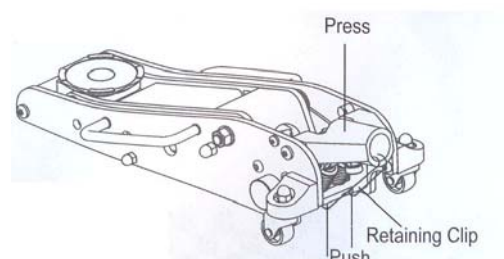
Verwenden Sie immer nur hydraulisches Heberöl.

#### **Ölstandüberprüfung:**

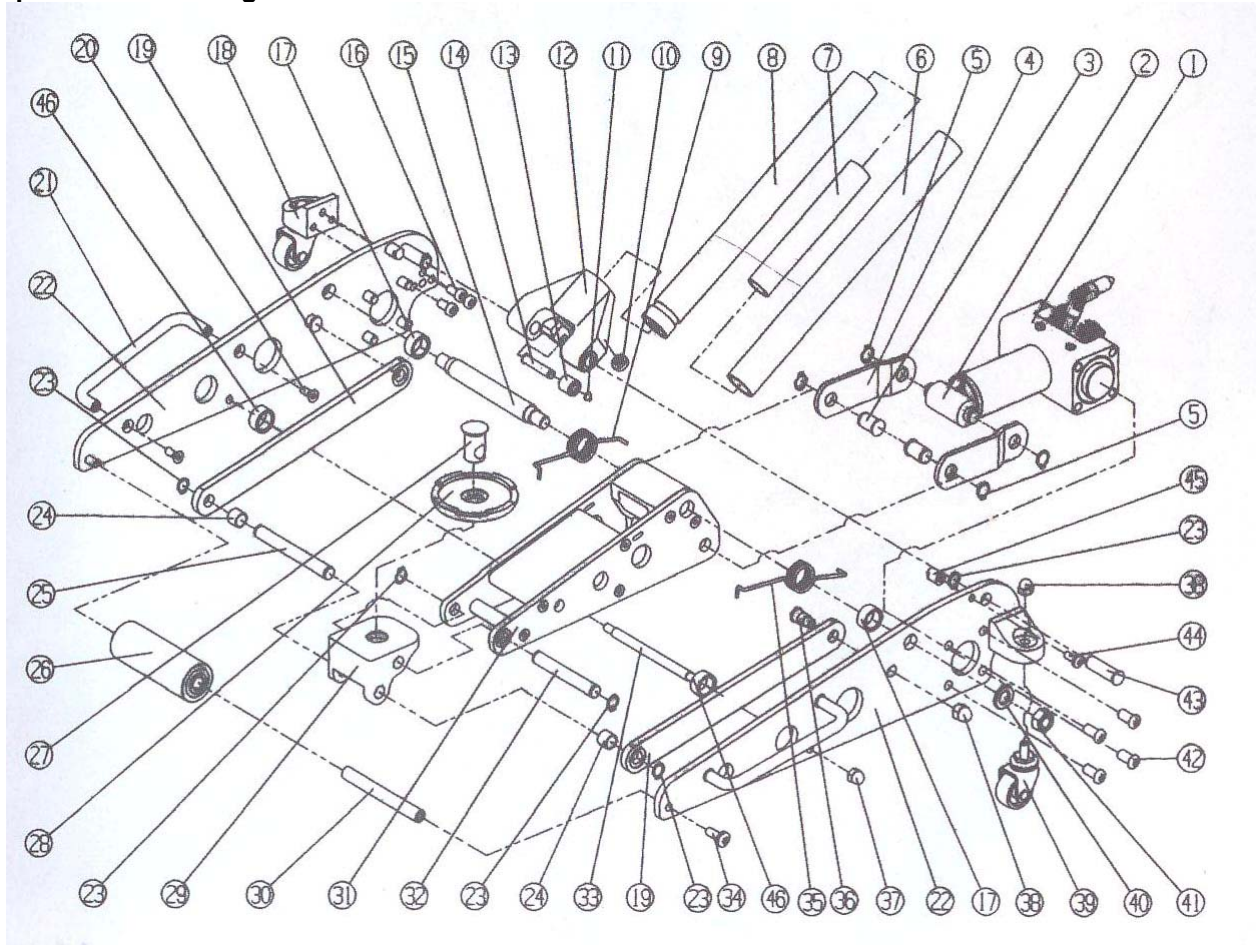
- Drehen Sie den Hebel gegen den Uhrzeigersinn und senken Sie den Rangierheber komplett ab.
- Entfernen Sie die Ölverschlusskappe, das Öl sollte bis zur Öffnung reichen, wenn nicht füllen Sie das benötigte Hydrauliköl nach. Nicht überfüllen.
- Montieren Sie die Ölverschlusskappe wieder.
- Überprüfen Sie ob der Rangierheber funktioniert.
- Entfernen Sie die Luft aus dem System falls erforderlich.

#### **Zusammenbau:**

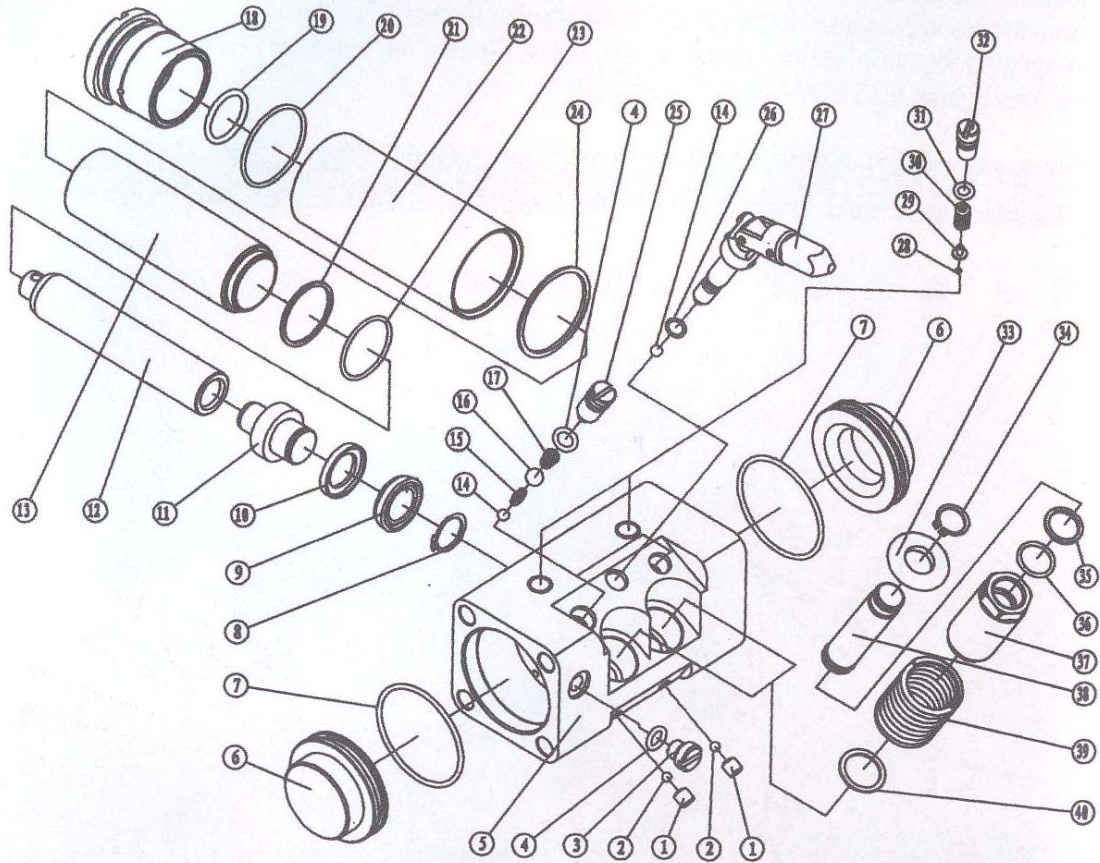
- Drücken Sie Hebelfassung(12) hinunter und entfernen Sie den Halteclip vom Loch in der Basis.
- Setzen Sie den Hebel zusammen in dem Sie den Oberen Teil (6) in den Unteren Teil (8) stecken. Die Arretierkugel hält die beiden dann zusammen.
- Entfernen Sie die Schraube (10) zum fixieren des Hebels, von der Hebelfassung(12). Stecken Sie den Hebel hinein und fixieren Sie diesen.



**Explosionszeichnungen:**



Nr.	Bezeichnung	QTY	Nr.	Bezeichnung	QTY	Nr.	Bezeichnung	QTY
1	Power unit assembly	1	17	Bushing for support shaft	2	33	Shaft for lifting arm	1
2	Coupling Connector	1	18	Wheel Stand	2	34	Bolt M10x25	1
3	Pin for Return Rod	2	19	Connecting Rod	2	35	Torsion Spring (left)	1
4	Return Rod	2	20	Nut for side handle	4	36	Shaft for connecting rod	2
5	Spring Washer 18	4	21	Side handle	2	37	Nut M10	2
6	Upper Handle	1	22	Wall plate Assembly	2	38	Nut M12	4
7	Connector Tube	1	23	Lock washer 16	6	39	Caster Assembly	2
8	Lower Handle	1	24	Pin for connecting Rod	2	40	Washer 16	2
9	Torsion Spring (Right)	1	25	Connecting Rod pintle	1	41	Hex Nut M16	2
10	Handle Socket Screw	1	26	Front wheel	1	42	Hex Bolt M12x25	8
11	Washer 10	1	27	Saddle Shaft	1	43	Shaft for handle socket	2
12	Handle Socket	1	28	Saddle	1	44	Hex bolt M8x20	2
13	Wheel	2	29	Saddle base	1	45	Location block	2
14	Wheel Pintle	1	30	Lifting arm assembly	1	46	Small Roller	2
15	Supporting Shaft	1	31	Lifting arm assembly	1			
16	Nut M10x20	6	32	Shaft for saddle base	1			



Nr.	Bezeichnung	QTY	Nr.	Bezeichnung	QTY
1	Steel Bolt	2	21	Back – Seal	1
2	Steel Ball 5	2	22	Aluminium Cylinder	1
3	Seal Bolt	1	23	O – Ring	1
4	O – Ring	1	24	Back – Seal	1
5	Aluminium Base	1	25	High Pressure Bolt	2
6	Oil Cover	2	26	O – Ring	1
7	O – Ring	2	27	Discharge Valve Rod	1
8	Snap Ring	1	28	Steel Ball 3	2
9	Y – Ring	1	29	Safety Valve	2
10	Back – Seal	1	30	H – Spring	2
11	Bushing	1	31	O – Ring	2
12	Ram	1	32	High Pressure Bolt	2
13	Hydraulic Cylinder	1	33	Piston Cover	2
14	Steel Ball 6	2	34	Snap Ring	2
15	Bushing	2	35	Back – Seal	2
16	Steel ball 9	2	36	O – Ring	2
17	H – Spring	2	37	Pump Case	2
18	Reservoir end cap	1	38	Pump Core	2
19	O – Ring	1	39	Press Spring	2
20	O - Ring	1	40	Washer	2