

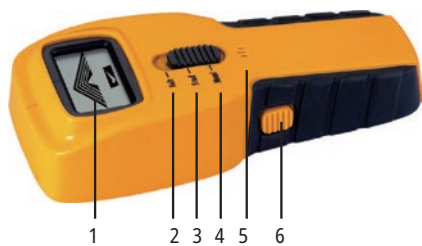
## Bedienungsanleitung

# Universal-Ortungsgerät für Metall, Kabel, Schrauben und Holzbalken

Art.Nr. 5594-022



## 1. Bedienelemente & LCD-Anzeige



1. LCD-Display
2. Spannungserkennung
3. Holzbalkenerkennung
4. Metallerkennung
5. Summer (Buzzer)
6. Ein/Aus-Schalter

- Bereit zur Verwendung
- Nach links bewegen
- Nach rechts bewegen
- Batterie schwach
- Signalstärke (5 Stufen)

## 2. Technische Daten

### Allgemeines

Betriebsspannung:	9V Batterie (6F22)
Stromverbrauch:	ohne Ton: ≤ 6 mA mit Ton: ≤ 40 mA

### Erkennungsreichweite

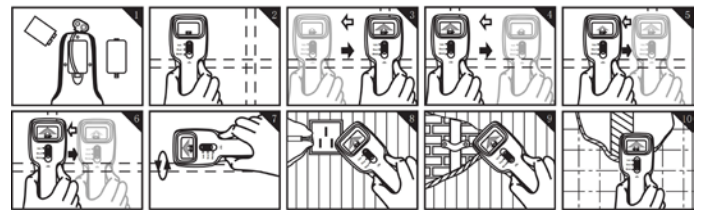
Metall: (nicht kleiner als ∅ 15mm x 50 mm)	Distanz ca. 30 – 50 mm (abhängig von Material und Größe, variieren diese Materialien bei der Distanz. z. B. Kupfer, Aluminium, Stahl etc.)
Holzbalken/Holzständer: (100 mm x 30 mm x 30 mm unter einem Holzblock oder Gipskarton)	Distanz ca. 20 mm
Spannung (AC 80–230V): (stromführender Draht unter einem Holzblock mit weniger als 10 mm Dicke)	ca. 30 – 60 mm
Umgebungstemperatur:	0 °C bis ~40 °C
Luftfeuchtigkeit:	RH ≤ 90 %

### Achtung:

Die Genauigkeit kann beeinflusst werden durch:

- Umgebungsbedingungen
- Beschaffenheit der Oberfläche

Das Gerät liefert dann nur Richtwerte, keine exakten Messungen.



#### Schritt 1:

Öffnen Sie das Batteriefach und legen Sie eine 9V 6F22-Batterie ein.

#### Schritt 2:

Stellen Sie den Schalter auf „Volt“, „Stud“ oder „Metal“.  
Setzen Sie das Gerät auf die Wandoberfläche und drücken Sie die Taste.  
Nach zwei Pieptönen erscheint das Symbol „V“ auf dem LCD-Display.

#### Schritt 3:

Halten Sie das Gerät senkrecht an die Wand und bewegen Sie es langsam  
nach links und rechts oder vor und zurück.

#### Schritt 4 & 6:

Wenn das Gerät das Objekt erfolgreich erkennt, steigt die Signalstärke  
und die Pieptöne werden häufiger.

#### Schritt 5:

Wenn das Gerät vom Objekt entfernt wird, nimmt die Signalstärke ab  
und die Pieptöne werden seltener.

#### Schritt 7:

Bewegen Sie das Gerät langsam näher an die Wand, um die Position des  
Objekts nochmals zu überprüfen.

#### Schritt 8:

Stellen Sie den Schalter auf „Volt“.  
Wenn das Objekt erkannt wird, steigt die Signalstärke und der Summer ertönt.

#### Schritt 9:

Stellen Sie den Schalter auf „Metal“.  
Wenn das Objekt erkannt wird, steigt die Signalstärke und der Summer ertönt.

#### Schritt 10:

Stellen Sie den Schalter auf „Stud“.  
Wenn das Objekt erkannt wird, steigt die Signalstärke und der Summer ertönt.

### Niedriger Batteriestand

Bitte tausche die Batterie aus, wenn das Symbol „“ auf dem LCD ange-  
zeigt wird.

### Hinweis:

Entferne die Batterie, wenn das Gerät über einen längeren Zeitraum (mehr  
als 3 Monate) gelagert wird, um Schäden am Gerät durch eine auslaufende  
oder beschädigte Batterie zu vermeiden.

### Hinweis:


Entsorge gebrauchte Batterien nicht im Hausmüll, sondern gib sie an einer  
dafür vorgesehenen Sammelstelle ab. Entsorge dieses Produkt am Ende  
seiner Lebensdauer ebenfalls nicht im Hausmüll, sondern bringe es zu  
einer entsprechenden Sammelstelle für Elektrogeräte.

#### Sammelstellen:

- im Handel (Supermärkte, Drogerien, Elektrofachmärkte und Baumärkte)
- in Sammelboxen: Oft zu finden im Eingangsbereich oder bei den Kassen
- bei Mistplätzen & Recyclinghöfe & Problemstoffsammelstellen

## 3. Bedienung

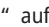
### 3.1. Spannungserkennung

1. Stellen Sie den Schiebeschalter auf „Volt“ und drücken Sie die Taste. Nach zwei Pieptönen erscheint das Symbol „“ auf dem LCD-Display. Das bedeutet, dass das Gerät bereit ist, Spannung zu erkennen.
2. Halten Sie das Gerät senkrecht an die Wand, die Sie untersuchen möchten, und bewegen Sie es nach links und rechts.
3. Wenn es sich einer stromführenden Leitung nähert, zeigt das Display dies an und das Gerät gibt einen Piepton ab.
4. Wenn das Gerät das Objekt erfolgreich lokalisiert, steigt die Signalstärke und die Pieptöne werden häufiger.
5. Wenn das Gerät vom stromführenden Objekt entfernt wird, nimmt die Signalstärke ab und die Pieptöne werden seltener.
6. Wenn ein Symbol „◀“ oder „▶“ auf dem LCD erscheint, bewegen Sie das Gerät in die Richtung, in die der Pfeil zeigt, bis das Symbol verschwindet.
7. Wenn das Gerät auf einer feuchten Oberfläche verwendet wird, ignorieren Sie diesen Hinweis, da das Symbol eventuell nicht verschwindet.
8. Bewegen Sie das Gerät vor und zurück über die Oberfläche des Objekts. Das stärkste Signal zeigt den Bereich an, in dem sich die stromführende Leitung befindet.

 **Hinweis:**

Vor und während des Starttons (2 Pieptöne) das Gerät nicht entfernen oder ein anderes Objekt davorhalten!


### 3.2. Metallerkennung

1. Schiebe den Umschalter auf „Metal“ und drücke die Taste. Nach zwei Pieptönen erscheint das Symbol „“ auf dem LCD-Bildschirm. Das bedeutet, dass das Gerät bereit ist, Metall zu erkennen.
2. Halte den Detektor senkrecht an die Wandoberfläche, die du überprüfen möchtest, und bewege ihn dann nach links und rechts. Wenn er sich Metall nähert, zeigt der Bildschirm entsprechende Hinweise an und das Gerät piept ebenfalls.
3. Wenn das Gerät Metall erfolgreich lokalisiert, steigt die Signalstärke und die Pieptöne werden häufiger.
4. Wenn das Gerät sich vom Metall entfernt, nimmt die Signalstärke ab oder verschwindet ganz; die Pieptöne werden seltener oder hören ganz auf.
5. Bewege das Gerät wiederholt über die Oberfläche des Objekts. Das stärkste Signal zeigt den Bereich an, in dem sich Metall befindet.

 **Hinweis:**

Während du die Taste drückst, darfst du den Detektor nicht entfernen und keine anderen Gegenstände in die Nähe bringen, bis zwei Pieptöne zu hören sind.

### 3.3. Balkenerkennung

1. Schiebe den Umschalter auf „Stud“ und drücke die Taste. Nach zwei Pieptönen erscheint das Symbol „“ auf dem LCD-Bildschirm. Das bedeutet, dass das Gerät bereit ist, nach Holzbalken/Holzständer zu suchen.
2. Halte den Detektor senkrecht an die Wandoberfläche, die du überprüfen möchtest, und bewege ihn dann nach links und rechts. Wenn er sich einem Balken/Ständer nähert, zeigt der Bildschirm entsprechende Hinweise an und das Gerät piept ebenfalls.
3. Wenn das Gerät einen Balken/Ständer erfolgreich lokalisiert, steigt die Signalstärke und die Pieptöne werden häufiger.
4. Wenn das Gerät sich vom Balken/Ständer entfernt, nimmt die Signalstärke ab und die Pieptöne werden seltener.
5. Bewege das Gerät wiederholt über die Oberfläche. Das stärkste Signal zeigt den Bereich an, in dem sich der Balken/Ständer befindet.
6. Wenn alle Signalanzeigen auf dem LCD gleichzeitig flackern, starte das

 **Hinweis:**

Während du die Taste drückst, darfst du den Detektor nicht entfernen und keine anderen Gegenstände in die Nähe bringen, bis zwei Pieptöne zu hören sind.



#### Für eine empfindlichere & genauere Erkennung

Für eine empfindlichere und genauere Erkennung schalte das Gerät weit entfernt von der Objektoberfläche ein und setze es erst danach auf die gewünschte Fläche. Dieses Vorgehen kann dazu führen, dass die Signalstärke leichter falsche Anzeigen liefert. In diesem Fall gehe bitte wie folgt vor:

1. **Im Holzbalken-/Spannungserkennungsmodus:**  
Starte das Gerät neu und führe den Vorgang erneut aus. Durch wiederholtes Vorgehen erhältst du eine genauere Position anhand der stärksten Signalanzeige.
2. **Im Metall-Erkennungsmodus:**  
Da dieser Modus eine Selbstkorrekturfunktion hat, bewege das Gerät, bis das Signal verschwindet, und führe es dann zurück, bis die Anzeige wieder erscheint. Wiederhole diesen Vorgang mehrmals, um die genaueste Position anhand der stärksten Signalanzeige zu bestimmen.



28.04.2026

**Spiral Reih & Co. KG**  
Heizwerkstraße 1  
1230 Wien

*Kontakt & Fachberatung:*  
Rufen Sie uns an:  
+43 1 60108-0  
Schreiben Sie uns:  
office@spiral.at

www.spiral.at